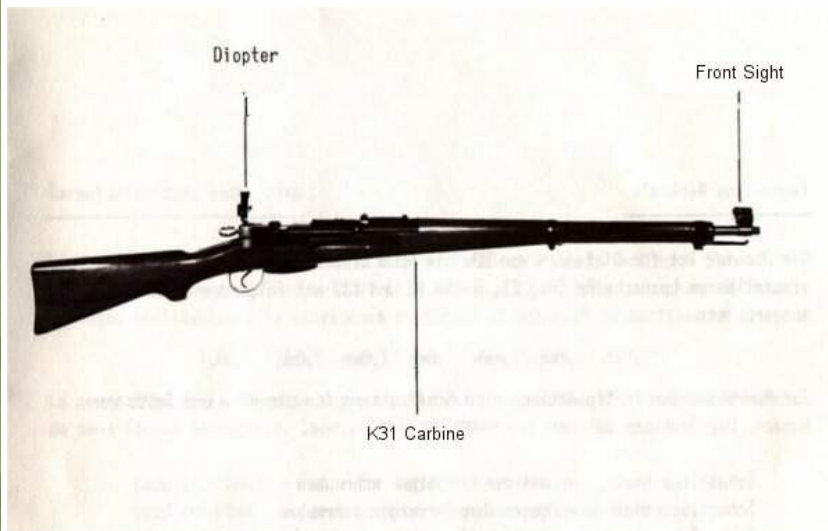
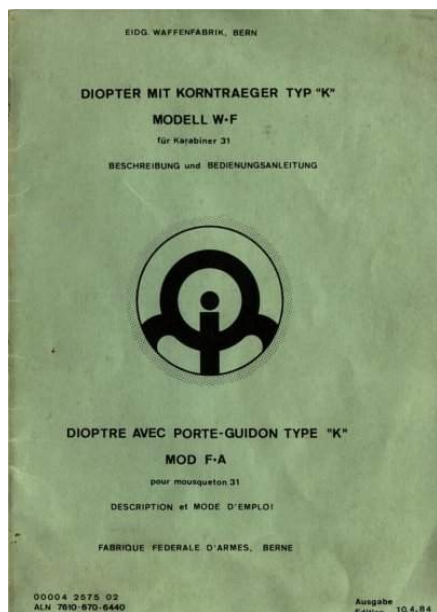


## Description



Description ; Le dioptré de type K avec son tunnel avant est un système de visée qui peut être monté sur n'importe quel K31 sans aucune modification de l'arme.

## Caractéristiques techniques

Le dioptré est réglable pour des distances de 50m à 600m. Il est constitué d'un oculaire avec un disque perforé qui a six trous pour aider le tireur et la mesure, respectivement ; 1,0mm, 1,2mm, 1,4mm, 1,6mm, 1,8mm, 2,0mm.

## Réglage du K31

Avant de régler le dioptré il faut au préalable s'assurer que l'on a correctement serré les vis de notre k31 de manière convenable!

Ci-joint , la procédure :

<p>The image shows a close-up of the dioptré adjustment screws on the K31 carbine. Two screws are labeled 'vis n° 1' and 'vis n° 2'.</p>	<p>La vis n° 1, doit être serrée fort et à fond à la main (fort ne veut pas dire broyer le pas de vis !).</p> <p>La vis n° 2 doit être serrée à la main normalement, c'est à dire tenir le tournevis avec le pouce et l'index et serrer jusqu'au bout en sans forcer.</p>
<p>The image shows a close-up of the dioptré adjustment screws on the K31 carbine. Two screws are labeled 'vis n° 3' and 'vis n° 4'.</p>	<p>La vis n° 3 là doit être peu serrée, la boucle doit être libre, elle doit pouvoir bouger légèrement.</p> <p>Enfin la vis n° 4 doit être serrée normalement, c'est à dire serrée à fond sans trop forcer, puis 1/4 de tour en arrière.</p>

## Les différents type de dioptré

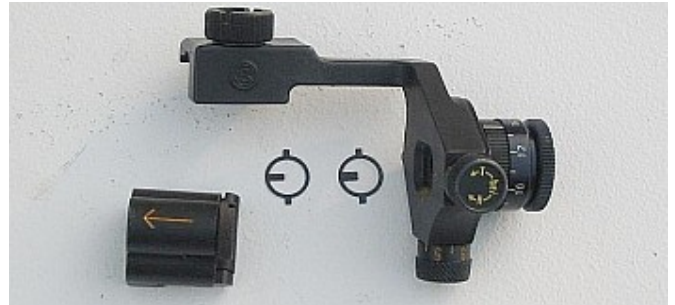
Il existe quatre types de dioptré :

**Le dioptré W+F waffenfabrik :**

en principe il devrait être fourni avec un œilleton à 6 trous, la clé de serrage, le guidon et 4 inserts . Souvent il est proposé avec un œilleton gehmann et sans les inserts.



dioptré W+F monté avec œilleton 6 trous



W+F avec œilleton Gehmann

**Le dioptré Wyss :**



Il en existe un pour le k31 et un pour le FASS57 qui se monte sur un support spécial.  
Il s'agit d'une nouvelle génération d'excellente qualité qui permet d'ajuster la position du dioptré d'avant en arrière.  
On peut y adapter beaucoup d'œilletons gehmann et il existe même un insert spécial pour y mettre le guidon 6 trous!  
Il présente cependant un inconvénient avec son guidon qui nécessite d'enlever le guidon réglementaire du k31.

**Le dioptré Sainte marie (USA)**

La société Ste Marie, commercialise également des dioptré pour le K31, il y en a deux versions le premier type P se monte par clamping le long du boîtier, et le second type P II C sur l'embase pour lunette...et permet un réglage en longueur un peu comme le Wyss.  
Les molettes de réglages en élévation et dérive donnent ¼ MOA par clic.



guidon sainte marie dioptré type II C

Le dioptre type P II C peut se monter sur un k31 ou sur un FASS 57 avec une embase spécifique.



kit ste marie complet ste marie avec oeilleton Gehman .8 mm à 2.2 mm



ste marie type P I à gauche et type P II C à droite

Spécifications :

en aluminium noirci, finition anodisée. 3¼" (9.5cm) long, 2½" (6.4cm) large, 2" (5cm) haut.

Livré complet avec le système de guidon avant, la visserie, le manuel et le montage latéral pour le PIIC .

Le dioptre type P/S Diopter:

La société Swiss Products line commercialise le dioptre Type P/S .

C'est un mixte entre un Wyss et un ste marie tout en acier!

Il permet de tirer de 75 yards à 1,000 yards, et accepte tout type d'œilleton Anschutz ou Gehmann .



## Descriptif du dioptre :

Le dioptre est réglable pour des distances de 50 m à 500 m. Il est muni d'un oculaire avec une rondelle perforée, comprenant 6 trous de visée mesurant respectivement : 1,0mm 1,2mm 1,4mm 1,6mm 1,8mm 2,0mm

### Ajustement de la dérive:

Il dispose de 5 repères en dérivation (24). La tourelle située à gauche du dioptre est graduée en 12 zones (12 clics).

Seul les chiffres impairs sont marqués. Un tour complet correspond à 12 clics.

Tourné à gauche – ajuster vers la droite

Tourné à droite – ajuster vers la gauche

### Ajustement d'altitude

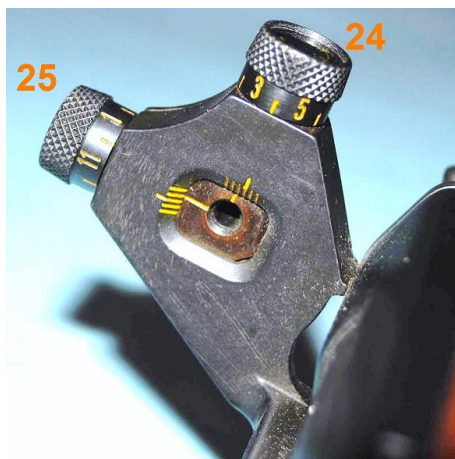
La tourelle supérieure permet l'ajustement en élévation (25). Les marquages et le fonctionnement sont similaires à la précédente. Par contre il y a 6 repères . Chaque clic produit une déviation de 2 cm à 300 m. En gros 1/4 de MOA.(2,00 cm pour 2,182 cm). Le dix (100 mm) vaut donc 5 clics!

Pour une C200 le dix (80 mm) vaut 6 clics . Un clic valant 1,33 cm et une zone (4 cm)

On notera qu'un tour(12 clics) permet l'ajustement pour 4 zones(1 zone = 3 clics).

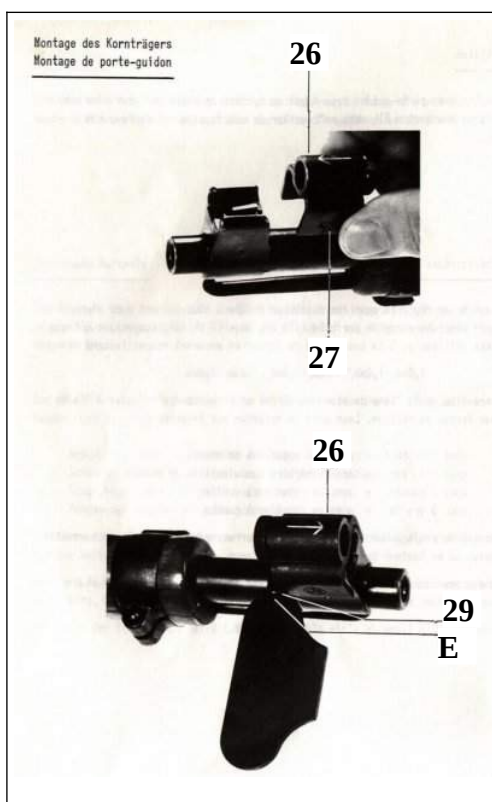
Tir trop haut --tournez la vis d'altitude dans le sens des aiguilles d'une montre

Tir trop bas - tournez la vis d'altitude dans le sens contraire des aiguilles d'une montre



molette élévation (25) et dérive(24)

## Installation Avant (Tunnel de dioptre)



Monter le guidon :

- Dégagez le boulon de fixation (27) jusqu'à ce que le filetage ne soit plus visible.

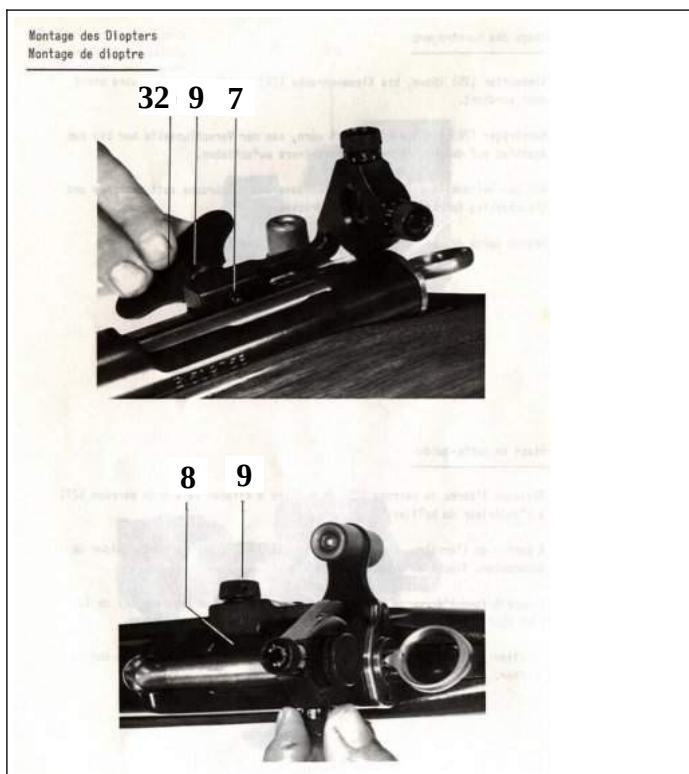
-avec la flèche (26) pointant vers la cible, faites glisser le viseur. sur la vue fixe du fusil jusqu'à ce qu'il soit assis

-appuyez fermement sur le canon de la visée tout en serrant la vis de réglage (29).

- vérifier le jeu dans toutes les directions (il ne devrait en exister aucune).



## Installation Arrière



### Montage de la dioptrie (vue arrière):

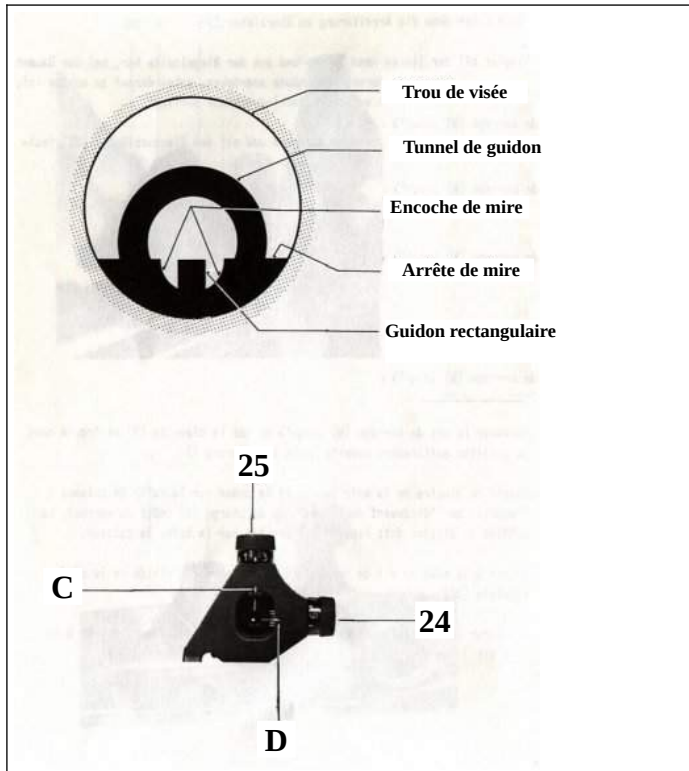
-Dévisser (sans forcer) la vis de montage moletée (9).

-En utilisant votre main gauche, mettez l'ensemble dioptrie en place sur le récepteur avec la jambe avant (7) placée sur la partie large de l'orifice d'éjection (8) et l'oculaire juste au-dessus de l'arrière du récepteur.

Serrez à la main pour serrer la vis, puis terminez le serrage avec l'outil d'usine.

vérifier le jeu à la main et dans toutes les directions (il ne devrait y en avoir aucun).

## Ajustement de la ligne de la vue



### Ajustement de la ligne de la vue :

- une fois en place sur le récepteur, assurez-vous que l'oculaire est centré dans la dérive (24) et l'altitude (25) en regardant les longues lignes de référence blanches (C&D) (opposé au côté de la visée).

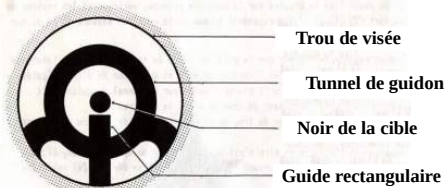
En prenant la visée au travers du dioptré on doit obtenir une image comme celle de l'illustration.

Dans cette position le pourtour extérieur du tunnel de guidon doit apparaître tangent à la base du trou de visée du dioptré.

Sinon corriger la position du trou du dioptré à l'aide du bouton 25 (en haut du dioptré).

De même, si l'encoche de mire n'est pas dans l'axe du trou de visée, il faut corriger en tournant le bouton 24 (gauche du dioptré).

## Viser



### Processus de visée:

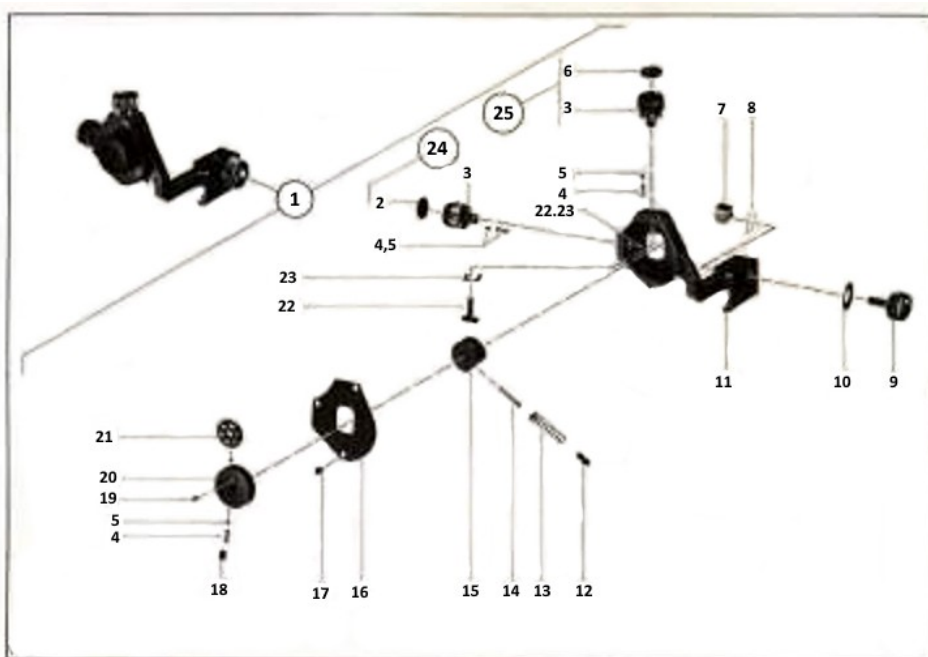
Alignez le tunnel avant et le tunnel arrière pour obtenir une image de visée concentrique, dans laquelle la cible apparaît juste au-dessus du guide rectangulaire.

## Nomenclature des pièces Guidon



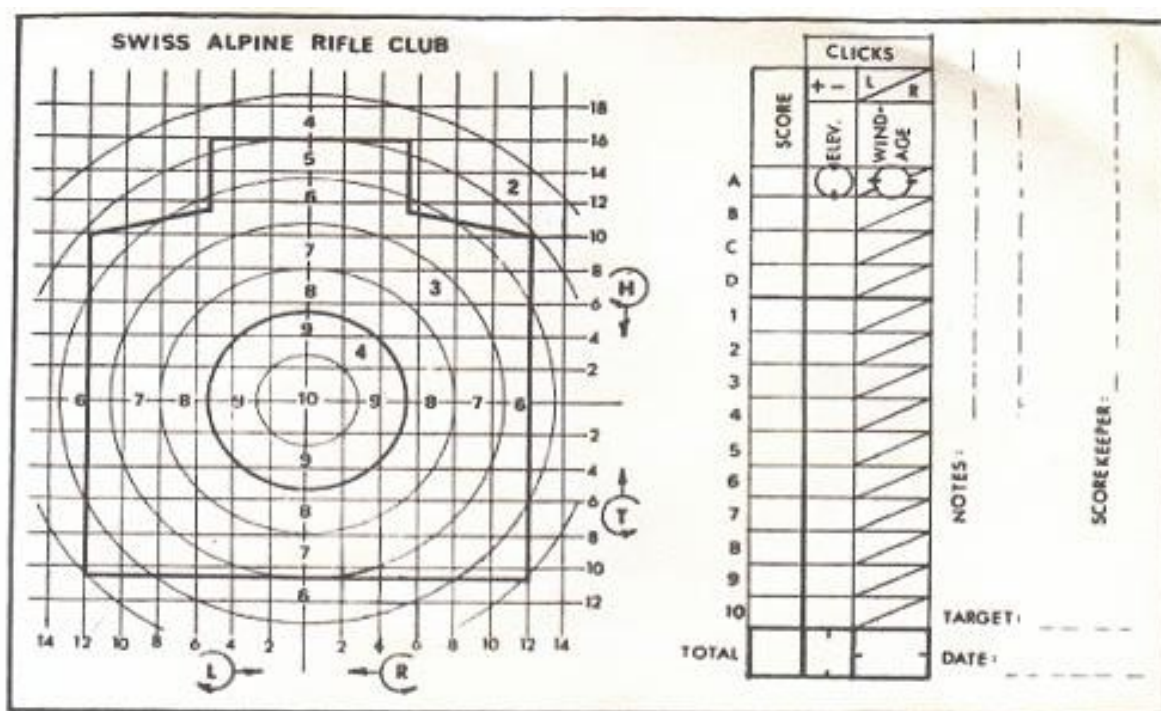
- 26 : Porte guidon complet
- 27 : Vis de serrage
- 28 : Porte guidon
- 29 : Ecrou de serrage
- 30 : guidon rectangulaire 2,2mm
- 31 : Vis moletée
- 32 : Clef spéciale
- 33 : Guidon rectangulaire 1,8mm
- 34 : Guidon rectangulaire 2,0mm
- 35 : Guidon rectangulaire 2,4mm
- 36 : Capot protecteur de dioptré

## Nomenclature des pièces - Dioptrie



- 01 : Dioptré complet
- 02 : Rondelle dérive
- 03 : Ecrou de réglage
- 04 : Ressort de pression
- 05 : Bille d'acier Ø 2mm
- 06 : Rondelle hauteur
- 07 : Clavette
- 08 : Rondelle de sûreté
- 09 : Vis de serrage
- 10 : Rondelle ressort
- 11 : Support
- 12 : Douille
- 13 : Ressort de pression
- 14 : Goupille cylindrique Ø 2,5mm
- 15 : Porte oculaire
- 16 : Couvercle
- 17 : Vis tête
- 18 : Vis sans tête
- 19 : Vis
- 20 : Oculaire
- 21 : Rondelle perforée
- 22 : Vis de pression
- 23 : Tête de sûreté
- 24 : Ecrou de réglage dérive - complet
- 25 : Ecrou de réglage hauteur - complet

## La carte du tireur



### DIOPRE TYPE K MODELE W+F pour K 31

1 clic donne 2 cm à 300 m en élévation et en dérivation pour cartouche GP11

Distance	1 clic en mm
100m	6,67
200m	13,33
300m	20

1 zone 40 mm		1 zone 50 mm	
C 200	nbre clics	C 300	nbre clics
1 zone	3	1 zone	2 à 3
2 zones	6	2 zones	5
3 zones	9	3 zones	7 à 8
4 zones	12	4 zones	10
5 zones	15	5 zones	12 à 13
6 zones	18	6 zones	15

Elle permet d'agir vite et sûrement sans se poser de question quant au sens dans lequel il faut tourner les réglages ! il suffit de regarder où sont les impacts et de tourner dans le sens où on veut ramener le groupement.

Le nombre de clics est également indiqué.

Elle est bien sûr également valide pour la GP11.

#### Munition :

Calibre : 7,5 × 55 mm

Vitesse initiale : 760m/s pour le Mq11, 780m/s pour le Mq31 et le Zfk55, 750m/s pour le FASS 57 .

Poids de la balle : 174 grains (11,3 grammes).

Poids de la cartouche : 26,8 grammes.

Composition de la balle : balle en plomb avec une chemise en acier, plaqué au cupronickel.

Matière propulsive : poudre (3,2 grammes) essentiellement composée de nitrocellulose.

Pression maximum à l'intérieur du canon : 3200 atm.